

İlköğretim sekizinci sınıf öğrencilerinin yaşadıkları çevrede bulunan milli parklara yönelik tutumlarının bazı değişkenlere göre incelenmesi (Isparta ili örneği)

Huriye DENİŞ¹ & Hasan GENÇ²

¹Dokuz Eylül Üniversitesi, Buca Eğitim Fakültesi Fen Bilgisi Eğitimi ABD (sorumlu yazar e-mail: denishuriye@yahoo.com)

²Mehmet Akif Ersoy Üniversitesi Eğitim Fakültesi Fen Bilgisi Eğitimi ABD

Özet: Bu çalışmanın amacı, milli parklar çevresinde yaşayan 8.sınıf öğrencilerinin milli parka yönelik tutumlarını bazı değişkenlere göre incelemektir. Araştırma betimsel türde olup ilişkisel tarama modeli ile gerçekleştirilmiştir. Araştırma 2006–2007 eğitim ve öğretim yılında Isparta ili milli parkları çevresinde öğrenim gören toplam 235 sekizinci sınıf öğrencisi ile yapılmıştır. Araştırmada “Kişisel Bilgi Formu” ve “Milli Parka Yönelik Tutum Ölçeği” kullanılmıştır. 33 maddeden oluşan Milli Parka Yönelik Tutum Ölçeğinin Cronbach Alfa Katsayısı 0.80 bulunmuştur. Araştırmadan elde edilen veriler SPSS (Statistical Package for Social Sciences Program, Version 13.0) programı ile analiz edilmiştir. İstatistiksel veri analizinde, Tek Yönlü Varyans Analizi (ANOVA) ve t-testi kullanılmıştır. Yapılan analizlerden elde edilen sonuçlar; Öğrencilerin milli parka yönelik olumlu tutumlara sahip oldukları elde edilmiştir; öğrencilerin milli parka yönelik tutumları cinsiyete göre anlamlı bir farklılık göstermemektedir; öğrencilerin milli parka yönelik tutumları buldukları yerleşim biriminde ikamet sürelerine bağlı olarak anlamlı şekilde değişmemektedir; öğrencilerin milli parka yönelik tutumları milli parka daha önce gitmiş olmalarına göre anlamlı şekilde değişmektedir; öğrencilerinin milli parka yönelik tutumları ile milli parkı ziyaret amaçları arasında anlamlı ilişki vardır; öğrencilerin milli parka yönelik tutumları ile yaşadıkları çevrede bulunan milli parka ne kadar önem verildiğine ilişkin düşünceleri bakımından anlamlı fark vardır.

Anahtar Kelimeler: Milli park, tutum ölçeği, milli parka yönelik tutum ölçeği

Investigating 8th class students' attitudes towards the national parks in their immediate environment to the same variables (the case of Isparta province)

Abstract: The purpose of the study is to investigate 8th class students, who live around the national parks, attitudes towards the national parks according to certain variables. Being in descriptive type, the research was done by the relational survey method. Study was done, with total of 235 eight grade students who study at schools in 2006-2007 education and instruction year around National Parks of Isparta City. In this research, Personal Information Form and Attitude Scale towards National Park were used. Attitude Scale towards National Park's Cronbach Alpha coefficient which is consisted of 33 items was calculated as 0.80. The input that was obtained from the research was analyzed with SPSS (Statistical Package for Social Sciences Program, Version 13.0). In the statistical data analyze, one way variance analyze (ANOVA) and t-test were used. ; It has been obtained that students have positive attitudes toward National Park; Students' attitudes toward National Parks does not indicate a meaningful difference according to the gender, ,Students' attitudes toward National Park do not change in a meaningful way according to their residence period in the allocation unit they are present; Student's attitudes toward national park changes in a more meaningful way according to their previous visit to national park. There is a meaningful relation between students' attitude toward National Park and their visit purpose of national park; there is a meaningful relation between students' attitudes towards national park and their ideas related to how much importance is given to the national park in the area they live in

Keywords: National park, attitude scale, attitude scale towards national park

Giriş

İnsanoğlu, yeryüzünde var oluşundan bu yana doğadan yararlanmış, doğayı işlemiş bilgi birikimi ve teknolojik gelişmelerle doğaya egemen olmaya çalışmıştır. Doğa, yüzyıllar boyunca insanlar tarafından gelecek kaygısı duyulmadan işlenmiş, doğanın zenginlikleri hiç bitmeyecekmişçesine kullanılmıştır. Ancak insanın doğada üstünlük kurmaya yönelik anlayış ve arayışı, insan ile doğa arasında var olan uyumu bozmuştur. Bilimin verdiği olanaklar ve insanın sınırsız beklentileri doğayı aşırı kullanmaya, doğayı düşünmeden denemelere girişilmesine ve doğanın tahribine itmiştir. Üstelik insanoğlu uzun yıllar doğaya verilen zararın farkında olmadan yaşamıştır (Yalınkılıç&Yenilmez Arpa, 2005). Zamanla çevreye olan baskıda nicel ve nitel olarak artış olması, doğanın kendini yenileyebilme yeteneğinin çok üstüne çıkmış ve doğa hızla bozulmaya başlamıştır. Özgüner (2003)'e göre insanlar doğal ekosistemlere yönelik tehditler konusunda bilinçlenmekte, kentlerdeki doğa koruma hareketleri ve bu konudaki gönüllü kuruluşlar giderek yaygınlaşmaktadır. Bu bilinçlenmenin bir sonucu olarak insanlar doğayı ve doğal kaynakları korumayı bir önlem olarak görmeye başlamışlardır. Bu amaçla önemli biyolojik zenginliğe sahip alanlar Milli Park, Doğa Parkı, Doğa Anıtı ve Doğa Koruma Alanı gibi koruma alanları olarak ilan edilmektedir (Güleryüz&Aslan, 2001).

Doğayı korumanın temel amacı, insan ve çevresini olumsuz etkilerden koruyarak, oluşan zararı mümkün olduğu oranda azaltmak, ortadan kaldırmaya çalışmak ve yaşam standartlarının yükselmesine katkıda bulunmaktır (Atik&Toksöz, 2005). Bununla birlikte çevresi ile ilgili her konuda bilgilenmek, aydınlanmak, yasal, yönetsel girişimlerde bulunmak bireylerin en doğal hakkı olduğuna göre yurttaşların bu haklarını kullanabilmesi de eğitimle gerçekleştirilecektir (Yıldırım, 2005). Çevre eğitimi, çevre ve ilgili konularda bilinçli, mevcut çevre problemlerinin çözümüne katkı sağlayacak ve yenilerinin oluşumunu engelleyebilecek bilgi, beceri, tutum, güdü, kişisel ve toplumsal görev ve sorumluluklara sahip bir dünya nüfusu geliştirme amacı olan, yaşam boyu süren disiplinler arası bir yaklaşımdır (Moseley, 2000; Yücel& Morgil, 1999). Çevre eğitiminin hem bilişsel hem de duyuşsal alanda amaçları vardır. Bilişsel alandaki amaçları, kişileri daha çevre okuryazarı yapmaya yönelirken duyuşsal alandaki amaçları, çevreye ve çevre sorunlarına karşı değer ve tutumları oluşturur (Tosunoğlu, 1993; Kurdoğlu ve diğ., 2005). Pelstring (1997), çevreye yönelik tutumu “çevreye karşı tutarlı, olumlu veya olumsuz tavırlar sergileme biçiminde kendini gösteren öğrenilmiş eğilimler” olarak tanımlamıştır. Çevre eğitimin sonucunda eğitim süresi kısa dahi olsa,

katılanların dünya görüşlerinde ve tutumlarında köklü değişiklikler meydana gelir. Çevre eğitimi içeriği itibari ile çok disiplinli bir karakter taşımalı ve okul içi ve okul dışı programlarının bir arada uygulanması ile gerçekleştirilmelidir (Ozener, 2004). Çevre eğitiminde insanın çevresi ile karşılıklı ilişkilerinin anlaşılmasına ve topluma çevre bilincinin kazandırılmasına çalışılırken farklı araçlar kullanılmaktadır (Köksal, 2005). Bugün çevre eğitiminde milli parklar gibi doğa koruma alanları ve kentsel yeşil alanlar, özellikle insan ve doğal çevresi bir laboratuvar kabul edilerek, birer öğrenme ortamı olarak değerlendirilmektedir (Atik&Tokgöz, 2005). Buralarda ziyaretçiler meraklarını gerçek nesnelere doğrudan etkileşime girerek giderebilir (Köksal, 2005; Atik&Tokgöz, 2005). Koruma statüsü verilen doğal alanlarda, kamuoyunun bu alanlar hakkında sahip oldukları bilginin ve bilinç düzeyinin artırılması için farklı nitelikte eğitim etkinlikleri düzenlenmektedir (Yıldırım, 2005). Çevre eğitiminde milli parkların rolü sadece çevre eğitimi konularına ev sahipliği yapmak değil, aynı zamanda eğitim için bulunmaz bir ortam ve araç olmaktır. Bu alanların ulusal ve uluslararası anlamı, önemi ve tanınmışlık düzeyleri, eğitime katılanlar ve öğretmenler için de ayrı bir değer ve saygınlık ifade etmektedir. Günümüzde sadece doğa koruma ile ilgili eğitimler için değil aynı zamanda başka sektörlerde meslek içi eğitimleri için eğitim ortamı olarak milli parklar tercih edilmektedir. Zaten milli parklar kaynak değerlerine bağlı olarak kırsal kalkınmaya katkı sağlayacak ekolojik tarım ve hayvancılık, eko turizm, turizm rehberliği, kuş gözlemciliği gibi konularda da pek çok eğitime olanak sağlamaktadır (Kurdoğlu ve diğ., 2005). Eğitim, her kademede halkın doğayı koruması ve duyarlılık oluşturması için bir hazırlayıcı ve devam ettirici faktördür. Fakat bireylerin tutumları doğayı korumaları ve duyarlılıklarının belirleyicisidir (Caro et al., 1993). Korunan alanların çevre eğitimi ve duyarlılığı açısından önemi dikkate alındığında bu çalışmada milli parklar çevresinde yaşayan öğrencilerin milli parklara ilişkin tutumlarının ve tutumları etkileyen değişkenlerin incelenmesi amaçlanmaktadır. Bu sayede korunan alanların önemi konusunda bu alanların yakın çevrelerinden başlayarak genel bir bilinçlenme sağlanacağı düşünülmektedir.

Problem

İlköğretim sekizinci sınıf öğrencilerinin yaşadıkları çevrede bulunan milli parka yönelik tutumları yerleşim biriminde bulunma yılına, milli parka gidip gitmeme durumuna, gitmişlerse hangi amaçla gitmiş olduklarına, milli parka ne kadar önem verildiğine ilişkin düşüncelerine göre anlamlı farklılıklar göstermekte midir?

Alt Problemler

1. Öğrencilerin yaşadıkları çevrede bulunan milli parka yönelik tutumları cinsiyete göre anlamlı bir farklılık göstermekte midir?
2. Farklı milli parkların yakınında yaşayan öğrenciler ile milli parka yönelik tutumları arasında anlamlı bir ilişki var mıdır?
3. Öğrencilerin yaşadıkları çevrede bulunan milli parka yönelik tutumları ile buldukları yerleşim birimindeki ikamet yılları arasında anlamlı bir ilişki var mıdır?
4. Öğrencilerin yaşadıkları çevrede bulunan milli parka yönelik tutumları ile milli parka gitmiş olma durumları arasında anlamlı bir ilişki var mıdır?
5. Öğrencilerin yaşadıkları çevrede bulunan milli parka yönelik tutumları ile milli parka gitme amaçları arasında anlamlı bir ilişki var mıdır?
6. Öğrencilerin yaşadıkları çevrede bulunan milli parka ne kadar önem verildiğine ilişkin düşünceleri ile milli parka yönelik tutumları arasında anlamlı bir ilişki var mıdır?

Araştırmanın Amacı ve Önemi

Bu araştırmanın amacı, ilköğretim sekizinci sınıf öğrencilerinin yaşadıkları çevrede bulunan milli parka yönelik tutumlarını belirleyerek, yerleşim biriminde bulunma yılının, milli parka gidip gitmeme durumunun ve gitmişlerse hangi amaçla gitmiş olduklarının, milli parka ne kadar önem verildiğine ilişkin düşüncelerinin öğrencilerin milli parka yönelik tutumları üzerine yarattığı farklılıkları tespit etmektir.

Korunan alanlar, insanoğluna evrensel yararlar sağlamaktadır. Bu alanlar eğlence, dinlenme, turizm olanakları, biyolojik çeşitliğin korunduğu alanlar olmasının yanında eğitim ve araştırmaya olanak sağlamaktadır (Harada, 2003). Adams&Ite (2000), yerel halkın kararlarının da milli park yönetimine dâhil edilmesi gerektiğini belirtmektedir. Çevre eğitime yönelik hem bireysel tutumlar hem de kişisel uygulamalar, halklar için daha kaliteli bir yaşamı mümkün kılmaktadır. Bireylerin milli parkta eğitim süreci ile milli park ve milli park kaynaklarına yönelik gerekli tutum ve düşünceden haberdar bireyler ve toplumlar haline gelmeleri sağlanacaktır. Blanco (2002)'ya göre de çevre eğitime halkın aktif katılımı sağlanmalı, milli parkı koruma amacına katkıda bulunmaları sağlanmalıdır. Halkın koruma amacına katkı sağlayabilmesi için öncelikle mevcut tutumlarının bilinmesi sürdürülebilir çevre açısından önemlidir. Ayrıca araştırma, ilköğretim sekizinci sınıf öğrencilerinin yaşadıkları çevrede bulunan milli parka yönelik duyarlılıklarının artırılmasına katkı sağlaması ve bu tarz çalışmalara örnek teşkil etmesi açısından önemlidir.

Araştırmanın Sayıtları

Araştırma şu sayıtlara dayandırılmıştır;

- Seçilen araştırma yöntemi bu araştırmanın amacına, konusuna ve araştırma probleminin çözümüne uygundur.
- Öğrenciler Milli Parka Yönelik Tutum Ölçeğini ve kişisel bilgilerini içtenlikle cevaplamışlardır.

Araştırmanın Sınırlılıkları

- Araştırma, 2006-2007 eğitim ve öğretim yılına ilişkin veriler ile sınırlıdır.
- Araştırma, Isparta ili Şarkıkaraağaç ilçesi ilköğretim okulları ve Isparta ili Eğirdir ilçesi Yukarı Gökdere M. Köklü İlköğretim Okulu'nda öğrenim gören toplam 235 sekizinci sınıf öğrencisi ile sınırlıdır.

Materyal ve Metod

Araştırmanın Modeli: Bu araştırma betimsel türde olup ilişkisel tarama modeli ile gerçekleştirilmiştir. İlişkisel tarama modeli, iki ve daha çok sayıdaki değişken arasında birlikte değişim varlığını ve/veya derecesini belirlemeyi amaçlayan araştırma modelidir. Bu modelde aralarında ilişki aranacak değişkenler ayrı ayrı sembolleştirilir. Ancak sembolleştirme (değer verme, ölçme), ilişkisel bir çözülemeye olanak verecek şekilde yapılmaktadır (Karasar, 1995). Betimsel araştırmalar, mevcut olayların daha önceki olay ve koşullarla ilişkilerini de dikkate alarak durumlar arasındaki etkileşimi de açıklamayı hedef alır. Bağımsız değişkenler bir sebep-sonuç ilişkisinde, sebep durumunda olan değişkenlerdir (Kaptan, 1998). Bu araştırmada bağımlı değişken olarak Milli Parka Yönelik Tutum Ölçeği puanları alınmıştır. Bağımsız değişkenler ise kişisel bilgi formuyla elde edilmiştir.

Araştırmanın Örnekleme: Araştırmanın örneklemini 2006 - 2007 eğitim ve öğretim yılında Isparta ili Şarkıkaraağaç ilçesinde Kızıldağ Milli Parkı çevresinde bulunan İnönü İlköğretim Okulu, Atatürk İlköğretim Okulu, Şeker İlköğretim Okulu, Yunus Emre İlköğretim Okulu sekizinci sınıf öğrencileri ve Isparta ili Eğirdir ilçesi Kovada Gölü Milli Parkı çevresindeki Yukarı Gökdere köyünde bulunan M. Köklü İlköğretim Okulu'nda öğrenim gören toplam 235 sekizinci sınıf öğrencisi oluşturmaktadır.

Araştırmanın Veri Toplama Araçları

Kişisel Bilgi Formu: Kişisel bilgi formunda öğrencilerin cinsiyetlerine, buldukları yerleşim biriminde kaç yıldır ikamet ettiklerine, milli parka daha önce gitme durumları, milli parka gittilerse hangi amaçla gittiklerine, öğrencilerin yaşadıkları çevrede bulunan milli parka ne kadar önem verildiğine ilişkin düşüncelerini içeren bağımsız değişkenler bulunmaktadır.

Milli Parka Yönelik Tutum Ölçeği: Öğrencilerin Milli Parka yönelik tutumlarını belirlemek amacıyla Deniz, Genç ve Demirkaya (2008) tarafından geliştirilen, 33 maddeden oluşan 5' li Likert Tipi "Milli Parka Yönelik Tutum Ölçeği" kullanılmıştır. Araştırmacılar tarafından Honaz Dağı milli parkı çevresindeki 189 ilköğretim 8. sınıf öğrencisine uygulanan ölçeğin geçerlik ve güvenirlik çalışması yapılmıştır. İki alt faktörden oluşan ölçeğin birinci faktörünü oluşturan maddelerin cronbach alfa katsayısı 0.88, ikinci faktörü oluşturan maddelerin cronbach alfa katsayısı 0.75'dir.

Ölçeğin Kovada Gölü Milli Parkı ve Kızıldağ Milli Parkı çevresinde 235 8.sınıf öğrencisine uygulanmasıyla elde edilen ölçüm verileri Tablo 1'de sunulmaktadır.

Tablo 1. Milli parka yönelik tutum ölçeğinin ölçüm verileri

| Öğrenci Sayısı (N) | Madde Sayısı | Cronbach's Alpha (α) | Kaiser-Meyer-Olkin KMO | Bartlett's Test of Sphericity | | |
|--------------------|--------------|-------------------------------|------------------------|-------------------------------|-----|--------|
| | | | | Approx. Chi-Square | Df | Sig.** |
| 235 | 33 | ,80 | ,784 | 1976,966 | 528 | ,00 |

Tablo 1'deki bilgilerde görüldüğü gibi, ölçeğin cronbach alpha değeri 0,80 olarak hesaplanmıştır. Bu değere bakarak, formdaki önermeler arası tutarlılık derecesinin yüksek olduğu söylenebilir. Örneklem yeterliliğini ifade eden öteki değerler, Kayser–Meyer–Olkin/KMO örneklem yeterlilik katsayısıyla Bartlett Alan Test değerleri hesaplanmıştır. Tablo 1'de görüldüğü üzere, deneme formunun KMO değeri 0,784'dür. Hesaplanan bu değer, alan yazında kabul edilen KMO değerinin (0,60) üzerindedir. Elde edilen bu değer, yeterli bir değer olmasının yanında, kimi kaynaklarda mükemmel bir değer (George&Mallery, 2003) olarak tanımlanmaktadır. Bununla birlikte formun Barlett Alan Test değerinin 0,05'den küçük olması gerekmektedir. Bu teste ilişkin elde edilen değer 0,000'dir.

Verilerin Analizi: Bu araştırmanın bağımsız değişkenleri cinsiyet, öğrencilerin buldukları yerleşim biriminde kaç yıldır ikamet ettikleri, milli parka daha önce gidip gitmeme durumları, milli parka gittilerse hangi amaçla gittikleri ve öğrencilerin yaşadıkları çevrede bulunan milli

parka ne kadar önem verildiğine ilişkin düşünceleridir. Araştırmanın bağımlı değişkeni ise öğrencilerin milli parka yönelik tutumlarıdır. Tutum ölçeği puanlanırken istenilen cevaba göre 1 – 5 arasında puan verilmiştir. Ölçekten alınan yüksek puan milli parka yönelik olumlu tutumu, düşük puanda ise milli parka yönelik olumsuz tutumu göstermektedir. Dolayısıyla ölçekten elde edilebilecek en düşük puan 33, en yüksek puan 165’dir.

Bağımsız değişkenlerin bağımlı değişkenlere göre farklılık gösterip göstermediğini sınamak üzere İlişkisiz Grup t – testi ve Tek Yönlü Varyans Analizi (One – Way ANOVA) yapılmıştır.

Bu araştırmada istatistiksel analizler SPSS 13 paket programı kullanılarak yapılmıştır. Elde edilen sonuçlar 0.05 düzeyinde sınanmıştır.

Bulgular

Öğrencilerin Cinsiyetlerine Göre Yaşadıkları Çevrede Bulunan Milli Parka Yönelik Tutumları: Öğrencilerin cinsiyetlerine göre milli parka yönelik tutum puanlarına ait tanımlayıcı istatistikler Tablo 2.’de sunulmaktadır.

Tablo 2. Milli parka yönelik tutum ölçeği puanlarının cinsiyete göre t - testi sonuçları

| Cinsiyet | Öğrenci Sayısı | Aritmetik Ortalama | Standart Sapma | Serbestlik Derecesi | t | p |
|----------|----------------|--------------------|----------------|---------------------|------|------|
| Kız | 132 | 132.18 | 12.38 | 233 | | |
| Erkek | 103 | 132.14 | 14.38 | | .021 | .984 |

Kız ve erkek öğrencilerin milli parka yönelik tutum ölçeği puanlarına bakıldığında kız öğrencilerin tutum puanlarının ortalaması 132,18 iken erkek öğrencilerin ortalaması 132.14’ dür. Aritmetik ortalamaların birbirine çok yakın ve yüksek olması nedeniyle kızların ve erkeklerin milli parka yönelik tutumlarının olumlu ve yakın olduğu söylenebilir. Milli parklar çevresinde yaşayan sekizinci sınıf öğrencilerinin milli parka yönelik tutumları cinsiyete göre anlamlı bir farklılık göstermemektedir ($p>.05$).

Farklı Milli Parkların Çevresinde Yaşayan Öğrencilerin Milli Parka Yönelik Tutumları: Öğrencilerin yaşadıkları çevrede bulunan milli parka göre milli parka yönelik tutum puanlarına ait tanımlayıcı istatistikler Tablo 3.’de sunulmaktadır.

Tablo 3. Milli parka yönelik tutum ölçeği puanlarının farklı milli parklar çevresindeki öğrencilere göre t - testi sonuçları

| Milli Park | Öğrenci Sayısı | Aritmetik Ortalama | Standart Sapma | Serbestlik Derecesi | t | P |
|-------------------------|----------------|--------------------|----------------|---------------------|------|------|
| Kızıldağ Milli Parkı | 199 | 132.33 | 13.42 | 233 | .463 | .644 |
| Kovada Gölü Milli Parkı | 36 | 131.22 | 12.51 | | | |

Milli parklar çevresinde yaşayan sekizinci sınıf öğrencilerin yaşadığı yerleşim biriminin yakınında bulunan milli parka yönelik tutumlarına bakıldığında Kızıldağ Milli Parkı çevresinde yaşayan öğrencilerin tutum puanlarının ortalaması $\bar{x} = 132,33$ iken Kovada Gölü Milli Parkı çevresinde yaşayan öğrencilerin ortalaması $\bar{x} = 131,22$ ' dir. Aritmetik ortalamaların yüksek olması nedeniyle her iki milli park çevresinde yaşayan öğrencilerin milli parka yönelik tutumlarının olumlu ve birbirine çok yakın olduğu söylenebilir. Milli parklar çevresinde yaşayan sekizinci sınıf öğrencilerinin milli parka yönelik tutumları yaşadığı yerleşim biriminin yakınında bulunan milli parka göre anlamlı bir farklılık göstermemektedir ($p > .05$). Kızıldağ Milli Parkı çevresindeki öğrenciler ile Kovada Gölü Milli Parkı çevresinde bulunan öğrencilerin tutum puanları arasında anlamlı bir fark bulunmamış olmasına rağmen Kızıldağ Milli Parkı çevresinde yaşayan öğrencilerin milli parka yönelik tutumlarının Kovada Gölü Milli Parkı çevresindeki öğrencilerden daha olumlu olduğu söylenebilir.

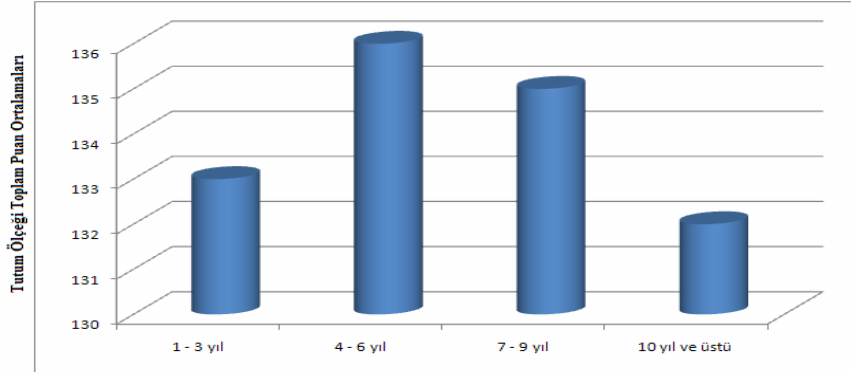
Öğrencilerin Buldukları Yerleşim Biriminde İkamet Sürelerine Göre Yaşadıkları Çevrede Bulunan Milli Parka Yönelik Tutumları: Öğrencilerin ikamet sürelerine göre milli parka yönelik tutum puanlarını tanımlayıcı istatistikler Tablo 4.'de, ortalamalara ait grafik de Şekil 1.' de sunulmaktadır.

Tablo 4. Milli parka yönelik tutum ölçeği puanlarının buldukları yerleşim biriminde ikamet sürelerine göre ANOVA sonuçları

| Varyansın Kaynağı | Kareler Toplamı | sd | Kareler Ortalaması | F | P |
|-------------------|-----------------|-----|--------------------|-------|------|
| Gruplar arası | 698,370 | 3 | 232,790 | 1,328 | ,266 |
| Gruplar içi | 40490,157 | 231 | 175,282 | | |
| Toplam | 41188,528 | 234 | | | |

Yapılan analiz sonuçları, milli parklar çevresinde yaşayan sekizinci sınıf öğrencilerinin buldukları yerleşim biriminde ikamet süreleri ile milli parka yönelik tutumları arasında anlamlı bir farklılık olmadığını göstermektedir ($p > .05$). Başka bir deyişle

milli parklar çevresinde yaşayan sekizinci sınıf öğrencilerinin milli parka yönelik tutumları buldukları yerleşim biriminde ikamet sürelerine bağlı olarak anlamlı bir şekilde değişmemektedir.



Şekil 1. Öğrencilerin yaşadıkları yerleşim biriminde ikamet yıllarına göre milli parka yönelik tutum puanlarının ortalamaları

Görüldüğü gibi, 4 - 6 yıl arasında buldukları yerleşim biriminde ikamet edenler en yüksek tutum ortalamasına sahipken en düşük tutum puan ortalamasına 10 yıl ve daha fazla süredir buldukları yerleşim biriminde ikamet eden öğrencilerin sahip olduğu görülmektedir.

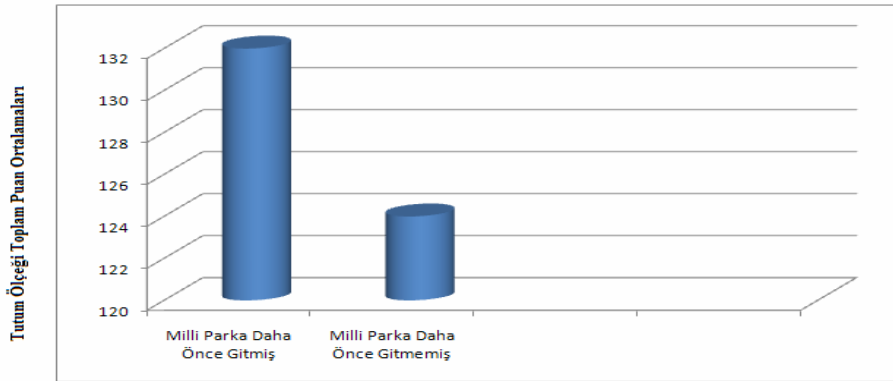
Öğrencilerin Yaşadıkları Çevrede Bulunan Milli Parka Yönelik Tutumları İle Milli Parka Gitmiş Olma Durumları Arasındaki İlişkisi: Öğrencilerin milli parka yönelik tutumlarının milli parka gitmiş olma durumlarına göre tanımlayıcı istatistikleri Tablo 5.'de, ortalamalara ait grafik ise Şekil 2' de sunulmaktadır.

Tablo 5. Milli parka yönelik tutum ölçeği puanlarının yaşadıkları çevredeki milli parka gidip gitmemelerine göre t - testi sonuçları

| | Öğrenci Sayısı | Aritmetik Ortalama | Standart Sapma | Serbestlik Derecesi | t | P |
|---------------------------------------|----------------|--------------------|----------------|---------------------|------|------|
| Milli Parka Daha Önce Gitmiş | 219 | 132.84 | 12.74 | 233 | 2.92 | .004 |
| Milli Parka Daha Önce Gitmemiş | 16 | 122.93 | 16.97 | | | |

Milli parklar çevresinde yaşayan sekizinci sınıf öğrencilerin milli parka yönelik tutumlarına milli parka gitme durumlarına göre bakıldığında milli parka daha önce gitmiş olan öğrencilerin tutum puanlarının ortalaması $\bar{x} = 132,84$ iken milli parka daha önce gitmemiş

olan öğrencilerin ortalaması $\bar{x} = 122,93$ ' dür. Milli parklar çevresinde yaşayan sekizinci sınıf öğrencilerinin milli parka yönelik tutumları, milli parka daha önce gitmiş olmalarına göre anlamlı bir farklılık göstermektedir [$t_{(233)} = 2.92, p < .05$]. Milli parka daha önce gitmiş olan öğrencilerin milli parka yönelik tutumları, milli parka daha önce gitmemiş olan öğrencilere göre daha olumludur. Milli parka daha önce giden öğrencilerin milli parkı gezip görmüş olmalarının ve milli park hakkında bilgi sahibi olmalarının milli parka yönelik olumlu tutumlar kazanmalarında etkili olduğu söylenebilir.



Şekil 2. Öğrencilerin milli parka gitme durumlarına göre milli parka yönelik tutum puanlarının ortalamaları

Şekil 2.' den anlaşıldığı gibi, milli parka giden öğrencilerin tutum puanları yüksek iken milli parka gitmemiş öğrencilerin milli parka yönelik tutum ölçeği toplam puanlarının düştüğü görülmektedir.

Öğrencilerin Milli Parka Gitme Amaçlarına Göre Yaşadıkları Çevrede Bulunan Milli Parka Yönelik Tutumları: Öğrencilerin ziyaret amaçlarına göre milli parka yönelik tutum puanlarına ait tanımlayıcı istatistikler Tablo 6.'da verilmiştir.

Tablo 6. Milli parka yönelik tutum ölçeği puanlarının milli parkı ziyaret etme amaçlarına göre ANOVA sonuçları

| Varyansın Kaynağı | Kareler Toplamı | sd | Kareler Ortalaması | F | P | Anlamlı Fark |
|-------------------|------------------|------------|--------------------|-------|------|---------------|
| Gruplar arası | 2894,150 | 5 | 578,830 | 3,698 | ,003 | Piknik – Ders |
| Gruplar içi | 33651,090 | 215 | 156,517 | | | İşlemek |
| Toplam | 36545,240 | 220 | | | | |

Analiz sonuçları, milli parklar çevresinde yaşayan sekizinci sınıf öğrencilerinin milli parka yönelik tutumları arasında milli parkı ziyaret amaçları bakımından anlamlı bir fark

olduğunu göstermektedir [$F_{(5-215)} = 3.69$, $p < .05$]. Düşünceler arası farklılığın hangi gruplar arasında olduğunu bulmak amacıyla yapılan Scheffe testinin sonuçlarına göre milli parka bitki toplamak amacıyla gidenlerin aritmetik ortalaması $\bar{x} = 137,00$, piknik yapmak amacıyla gidenlerin aritmetik ortalaması $\bar{x} = 133,89$, konaklamak amacıyla gidenlerin aritmetik ortalaması $\bar{x} = 131,22$, piknik ve konaklamak amacıyla gidenlerin aritmetik ortalaması $\bar{x} = 124,00$, ders işlemek amacıyla gidenlerin aritmetik ortalaması $\bar{x} = 119,85$, dolaşmak amacıyla gidenlerin aritmetik ortalaması $\bar{x} = 117,25$ 'dir. Sonuçlardan yola çıkarak öğrencilerin milli parka piknik yapmak amacıyla giden öğrencilerin ders işlemek için milli parka gidenlerden daha olumlu tutumlara sahip oldukları belirlenmiştir.

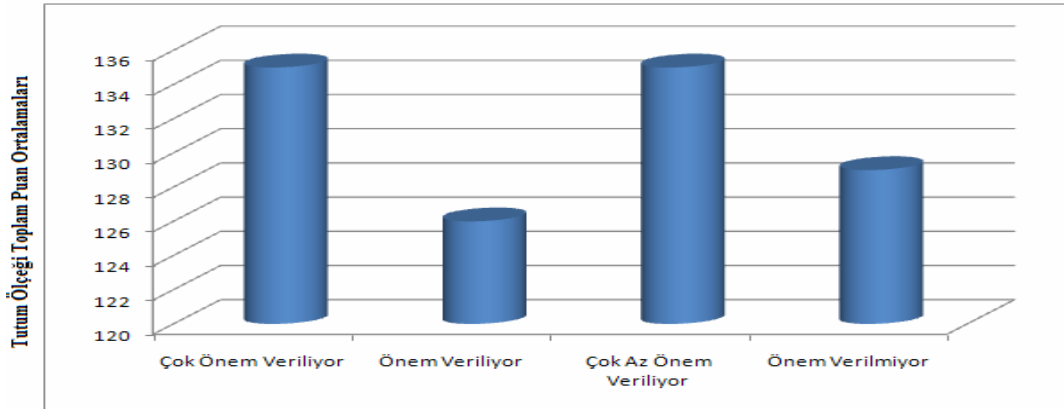
Öğrencilerin Yaşadıkları Çevrede Bulunan Milli Parka Ne Kadar Önem Verildiğine İlişkin Düşüncelerine Göre Milli Parka Yönelik Tutumları: Öğrencilerin milli parka yönelik tutumlarının milli parka verilen öneme ilişkin düşüncelere göre tanımlayıcı istatistikleri Tablo 7. ve Şekil 3' de sunulmaktadır.

Tablo 7. Milli parka yönelik tutum ölçeği puanlarının öğrencilerin milli parka ne kadar önem verildiğine ilişkin düşüncelerine göre ANOVA sonuçları

| Varyansın Kaynağı | Kareler Toplamı | sd | Kareler Ortalaması | F | p | Anlamlı Fark |
|-------------------|------------------|------------|--------------------|-------|------|---|
| Gruplar arası | 3330,765 | 3 | 1110,255 | 6,775 | ,000 | Önem verilmiyor – çok az önem veriliyor |
| Gruplar içi | 37857,762 | 231 | 163,886 | | | Önem veriliyor – çok az önem veriliyor |
| Toplam | 41188,528 | 234 | | | | |

Analiz sonuçları, milli parklar çevresinde yaşayan sekizinci sınıf öğrencilerinin milli parka yönelik tutumları arasında yaşadıkları çevrede bulunan milli parka ne kadar önem verildiğine ilişkin düşünceleri bakımından anlamlı bir fark olduğunu göstermektedir [$F_{(3-231)} = 6.75$, $p < .05$]. Düşünceler arası farklılığın hangi gruplar arasında olduğunu bulmak amacıyla yapılan Scheffe testinin sonuçlarına göre öğrencilerin milli parka verilen önemle ilgili düşüncelerinden önem verilmiyor diyen öğrencilerin aritmetik ortalaması $\bar{x} = 135,17$, önem veriliyor diyen öğrencilerin aritmetik ortalaması $\bar{x} = 135,19$, çok önem veriliyor diyen öğrencilerin aritmetik ortalaması $\bar{x} = 129,94$, çok az önem veriliyor diyen öğrencilerin aritmetik ortalaması $\bar{x} = 126,06$ 'dır. Sonuçlardan öğrencilerin milli parka önem verildiğini

düşünceleri ile önem verilmediğini düşünceleri durumlarında çok az önem verildiğini düşünceleri durumundan daha olumlu tutumlara sahip oldukları belirlenmiştir.



Şekil 3. Öğrencilerin milli parka verilen öneme ilişkin düşüncelerine göre milli parka yönelik tutum puanlarının ortalamaları

Şekil 3' den anlaşıldığı gibi, en yüksek tutum puan ortalamalarının milli parka çok önem verildiğini ve çok az önem verildiğini düşünen öğrencilerde olduğu görülmektedir. En düşük tutum ortalamasına sahip grup ise milli parka önem verilmediğini düşünen öğrencilerden oluşmaktadır.

Sonuçlar ve Tartışma

Shaft&Scharfman (1997)'a göre bir nesneye ilişkin tutumu anladığımızda ona ilişkin genel davranış ve tercihleri de önceden kestirebiliriz. Milli park çevresinde yaşayan ilköğretim sekizinci sınıf öğrencilerinin milli parka yönelik olumlu tutumlara sahip oldukları görülmektedir. Bu sonuçtan öğrencilerin genel olarak milli parka yönelik olumlu davranışlar sergiledikleri söylenebilir. Akıllı (2004), yüksek lisans tezinde Antalya Köprülü Kanyon Milli Parkı çevresinde yerel halka uyguladığı anket sonucunda halkın büyük çoğunluğunun milli parka karşı tutumunun olumsuz olduğu sonucuna ulaşmıştır. Sonuçlar arasındaki bu farklılık uygulamanın farklı milli parklar çevresinde ve farklı yaş gruplarında yapılmasından kaynaklanıyor olabilir. Harada (2003) araştırmasında milli parklar çevresindeki halkın tutumlarının öğrenilmesi gerektiğini bu sayede milli parkların korunması ile bu parkların yakın çevresindeki halk arasındaki olumsuz durumların azaltılabileceğini vurgulamaktadır.

Milli parklar çevresinde yaşayan sekizinci sınıf öğrencilerinin milli parka yönelik tutumları cinsiyete göre anlamlı bir farklılık göstermemektedir. Kız ve erkek öğrencilerin milli parka yönelik tutumlarının olumlu ve birbirine yakın olduğu görülmektedir.

Yaşar&Şeremet (2008), milli park ziyaretçileri ile gerçekleştirdikleri çalışmalarında cinsiyetin kişilerin milli parklar eğitimine yönelik bilgi, görüş ve bilinç durumları üzerinde bir etkiye sahip olmadığı sonucuna ulaşmışlardır.

Kızıldağ Milli Parkı ve Kovada Gölü Milli Parkı çevresindeki öğrenciler milli parka yönelik olumlu tutumlara sahiptirler ve tutum puanları birbirine yakındır. Bu durum her iki milli parkında aynı ilde bulunmasından kaynaklanıyor olabilir.

Milli parklar çevresinde yaşayan sekizinci sınıf öğrencilerinin milli parka yönelik tutumları buldukları yerleşim biriminde ikamet sürelerine bağlı olarak anlamlı bir şekilde değişmemektedir.

Milli parklar çevresinde yaşayan sekizinci sınıf öğrencilerinin milli parka yönelik tutumları milli parka daha önce gitmiş olmalarına göre anlamlı bir farklılık göstermektedir. Milli parka daha önce gitmiş olan öğrencilerin milli parka yönelik tutumları, milli parka daha önce gitmemiş olan öğrencilere göre daha olumludur. Bu sonuç Tubb (2003)'un ortaya koyduğu milli park ziyaretçilerine ziyaret öncesi ve sonrası anket uygulandığında tutumlarının olumlu yönde değiştiği sonucuyla desteklenmektedir. Yaşar&Şeremet (2008), çalışmalarında bireylerin milli parka gitme sıklığı arttıkça, milli parka ilişkin bilgi, bilinç ve sorumluluk açısından kazanımların arttığı sonucuna ulaşmışlardır. Milli parka gitme sıklığı sorumluluk düzeyini etkilediği için bu durum, milli parka daha önce gitmiş öğrencilerin milli parka yönelik tutumlarının gitmemiş öğrencilere göre daha olumlu olmasının bir nedeni olabilir.

Sekizinci sınıf öğrencilerinin büyük çoğunluğu milli parka daha önce piknik yapmak amacıyla gitmişlerdir. Bu sonuç Akten'in (2003) ortaya koyduğu "Isparta halkının boş zamanlarında en çok gerçekleştirdikleri rekreasyonel davranış biçimi, pikniğe gitmektir" sonucuyla paralellik göstermektedir.

Milli parklar çevresinde yaşayan sekizinci sınıf öğrencilerinin milli parka yönelik tutumları arasında milli parkı ziyaret amaçları bakımından anlamlı bir fark olduğu görülmektedir. Milli parka piknik yapmak amacıyla giden öğrencilerin ders işlemek için milli parka giden öğrencilerden daha olumlu tutumlara sahip oldukları belirlenmiştir. Bodnár (2004) çalışmasında milli park ziyaretçilerinin son yıllardaki eğiliminin milli parklarda sosyal faaliyetler gerçekleştirmek olduğunu ve bu durumun onların milli parkı korumaya yönelik olumlu tutum geliştirmelerinde etkili olduğunu vurgulamaktadır.

Milli parklar çevresinde yaşayan sekizinci sınıf öğrencilerinin milli parka yönelik tutumları ile yaşadıkları çevrede bulunan milli parka ne kadar önem verildiğine ilişkin düşünceleri arasında anlamlı bir fark olduğu görülmektedir. En yüksek tutum puan ortalamalarının milli parka çok önem verildiğini ve çok az önem verildiğini düşünen

öğrencilerde olduğu görülmektedir. Bu durum, milli parka çok önem verildiğini düşünen öğrencilerin milli parkın korunması gerektiği bilincindeki öğrenciler olmasından kaynaklanıyor olabilir. Milli parka çok az önem verildiğini düşünen öğrencilerde ise bu durum, milli parka önem verilmediğini fakat önem verilmesi gerektiği bilincindeki öğrenciler olmasından kaynaklanıyor olabilir. En düşük tutum ortalamasına sahip grup ise milli parka önem verilmediğini düşünen öğrencilerden oluşmaktadır. Bu durumun sebebi ise bu gruptaki öğrencilerin de milli parka önem verilmemesi gerektiğini düşünmeleri olabilir. Caro et al. (1993), çalışmalarında bireylerin doğayı koruma bilinçleri ve duyarlılıklarının doğaya ilişkin tutumlarını etkilediğini ortaya koymaktadırlar. Milli parka ne kadar önem verildiğine ilişkin öğrenci düşüncelerini yaşadıkları çevrede bulunan milli parka ilişkin duyarlılıkları olarak değerlendirildiğinde bu gruptaki öğrencilerin milli parka yönelik tutumlarının da farklılaştığı görülmektedir. Korunan alanlara verilen öneme ilişkin olarak Carey et al. (2000) araştırmalarında korunan alanların, yakın çevresinde yaşayan insanların bazı gereksinimleri için kullanıldığını bu yüzden bu alanların tehditlerle karşı karşıya kaldığını ve korunan alanlara yeterince önem verilmediğini vurgulamaktadırlar. Akın (2006) Kaçkar Milli Parkı üzerine hazırladığı yüksek lisans tezinde milli parkın bulunduğu coğrafyada yaşayanların korunan alanların değerini yeterince anlamadıklarını ve bu alanlara gereken önemi vermedikleri sonucuna ulaşmıştır.

Öneriler

- Çevre ile ilgili konular işlenirken öğrencilerin yaşadıkları çevrede bulunan milli park eğitim ortamı olarak kullanılabilir. Öğrencilerin bire bir yaparak yaşayarak öğrenmeleriyle daha anlamlı ve kalıcı çevre eğitimi sağlanabilir.
- Milli parka gitmiş olan öğrencilerin gitmemiş olanlara göre daha olumlu tutumları olduğu göz önüne alındığında milli park çevresindeki bütün ilköğretim ve ortaöğretim öğrencilerinin milli parka uzman kişiler tarafından götürülmesi sağlanabilir. Milli parka piknik yapmak amacıyla giden öğrencilerin daha olumlu tutumlara sahip olduğu göz önünde alındığında öğrencilerin öncelikle piknik yapmak amacıyla daha sonra eğitimsel amaçlarla milli parka gitmesi sağlanabilir.
- Milli park çevresinde bulunan farklı okul öğrencilerinin uzman kişiler tarafından bilgilendirilmesi sağlanarak çevreye yönelik daha duyarlı ve bilinçli olan bir nesil yetiştirilmesi mümkün olabilir.
- Milli parka yönelik tutumların belirlenmesiyle ilgili olarak daha sonra yapılacak olan

araştırmalara yönelik şu önerilerde bulunulabilir:

- Bu araştırma ilköğretim 8. sınıflar üzerinde gerçekleştirilmiştir. Bu çalışma ilköğretimin farklı kademelerinde, ortaöğretimde ve lisans düzeyindeki öğrenciler üzerinde uygulanarak elde edilen sonuçlar karşılaştırılabilir.
- Bu araştırma farklı türdeki okullarda, farklı illerde daha geniş örneklemeler üzerinde uygulanabilir.
- Bu araştırma betimsel bir araştırma olup mevcut durumu ortaya koymak amacıyla yapılmıştır. Araştırma uygulamalı çevre eğitimiyle desteklenerek deneysel bir çalışma olarak uygulanıp sonuçları değerlendirilebilir.

Kaynaklar

- Adams, W., & Ite, U. (2000). Expectations, Impacts and Attitudes: Conservation and Development in Cross River National Park, Nigeria. *Journal of International Development*, 12, 325-342.
- Akıllı, H. (2004). Ekoturizmin Sosyo Kültürel, Ekonomik, Yönetmel ve Çevresel Etkiler Bakımından İrdelenmesi; Antalya Köprülü Kanyon Milli Parkı Örneği. Akdeniz Üniversitesi Sosyal Bilimler Enstitüsü, Antalya (Yayınlanmamış yüksek lisans tezi).
- Akın, H. M. (2006). Türkiye'deki Ekoturizmin Sürdürülebilir Gelişimi; Kaçkar Dağları Milli Parkı Örneği. Mustafa Kemal Üniversitesi, Sosyal Bilimler Enstitüsü, Hatay (Yayınlanmamış yüksek lisans tezi).
- Akten, M. (2000). Isparta İlindeki Bazı Rekreasyon Alanlarının Mevcut Potansiyellerinin Belirlenmesi. *Süleyman Demirel Üniversitesi Orman Fakültesi Dergisi*, 32, 115 – 132.
- Atık, M., & Toksöz, A. (2005). Korumada Çevre Eğitimi. Korumada 50 Yıl Sempozyumu, Mimar Sinan Güzel Sanatlar Üniversitesi, İstanbul.
- Blanco, C. N. (2002). An Educational Strategy for the Environment in the National Park, System of Venezuela. *Environmental Education Research*, 8 (4), 463- 473.
- Bodnár, R. (2004). The Effect of the Tourism of the Hortobágy National Park on the Surrounding Settlements – Lesson of a Questionnaire Survey. Working Papers of the Finnish Forest Research Institute 2, Retrieved August 10, 2009, from <http://www.metla.fi/julkaisut/workingpapers/2004/mwp002.htm>.
- Carey, C., Dudley, N., & Stolton, S. (2000). Squandering Paradise? The Importance and Vulnerability of The World's Protected Areas. WWF, Gland, Switzerland, Retrieved April 12, 2009, from <http://www.wwf-uk.org/filelibrary/pdf/squanderingparadise.pdf>.
- Caro, T. M., Pelkey, N., & Grigione, M. (2002). Effects of Conservation Biology Education on Attitudes Toward Nature. *Conservation Biology*, 8 (3), 846- 852.
- Deniş, H., Genç, H., & Demirkaya, H. (2008). Milli Parka Yönelik Tutum Ölçeği Geliştirilmesi. *Gazi Üniversitesi Eğitim Fakültesi Dergisi*, 2, 95-107.

- George, D., & Mallery, P. (2003). SPSS for Windows Step by Step: A Simple Guide and Reference 11.0 Update 4th ed., USA, Pearson Education.
- Gülyüz, G., & Arslan, H. (2001). Doğal Alanların Korunmasında Vegetasyon Mozaïği ve Coğrafya Bilgi Sistemleri Tekniklerinin Önemi. *Çevre Koruma*, 10 (38), 23-27.
- Harada, K. (2003). Attitudes of Local People Towards Conservation and Gunung Halimun National Park in West Java, Indonesia. *The Japanese Forestry Society and Springer*, 8, 271- 282.
- Kaptan, S. (1998). Bilimsel Araştırma ve İstatistik Teknikleri. Ankara: Tekışık Web Ofset Tesisleri, 11. Baskı.
- Karasar, N. (1995). Bilimsel Araştırma Yöntemi - Kavramlar, İlkeler, Teknikler. 7. baskı. Ankara: 3A Araştırma, Eğitim, Danışmanlık Ltd.
- Köksal, A. E. (2005). Yaygın Öğrenme Ortamları: Milli Parklarda Çevre Eğitimi Programı'na Katılanların Öğrenme Ve Öğretim Hakkındaki Düşünceleri. Korunan Doğal Alanlar Sempozyumu, Isparta: Poster Bildiriler Kitabı, 45-47.
- Kurdođlu, O., Kurdođlu, B., Ç., & Şen, G. (2005). Çevre İçin Eğitimde Korunan Alanların Rolü: Kaçkar Dađları Milli Parkı Örneđi. Korunan Doğal Alanlar Sempozyumu, Isparta: Poster Bildiriler Kitabı, 2005,175 – 182.
- Moseley, C. (2000). Teaching for Enviromental Literacy. *Clearing House*, 74 (1): 23-25.
- Ozener, S. (2004). Türkiye’de Okul Dışı Çevre Eğitimi Ne Durumda, Neler Yapılmalı?. Ulusal Ekoloji ve Çevre Kongresi. Abant İzzet Baysal Üniversitesi&Biyologlar Derneđi, Abant- Bolu Bildiri Kitabı (Dođa ve Çevre), 67 – 98.
- Özgüner, H. (2003). İnsan – Dođa İlişkilerinin Gelişimi ve Peyzaj Tasarımında ‘Dođal’ Stilin 20. Yüzyılda Önem Kazanmasının Nedenleri. *Süleyman Demirel Üniversitesi Orman Fakültesi Dergisi*,1, 43 -54.
- Özgüner, H. (2003). Kentsel Peyzajda Doğal Stillerin Fonksiyonel Deđerleri ve Bunların Klasik Stille Karşılaştırılması. *Süleyman Demirel Üniversitesi Orman Fakültesi Dergisi*, 2. 19 – 36.
- Pelstring, L. (1997). Measuring Environmental Attitudes: the New Environmental Paradigm. Retrieved October 20, 2009, from <http://trochim.cornell.edu/gallery/pelstring/lisap.htm>.
- Shaft, T., & Scharfman, M., A. (1997). Confirmatory Factor Analysis of The Attitude Toward Computer Instrument (ATCI), Retrieved April 12, 2009, from <http://hsb.baylor.edu/ramsower/ais.ac.97/papers/shaft.htm>.
- Tont, S. A. (2001). Sulak Bir Gezegenden Öyküler. Tübitak Popüler Bilim Kitapları, Ankara: Pelin Ofset.
- Tosunođlu, C., A. (1993). Study on The Dimensions and Determinant of A Numerantal Attitudes. Ortadođu Teknik Üniversitesi Fen Bilimleri Enstitüsü, Ankara (Yayınlanmamış Doktora Tezi).
- Tubb, N. K. (2003). An Evaluation of the Effectiveness of Interpretation within Dartmoor National Park in Reaching the Goals of Sustainable Tourism Development. *Journal Of Sustainable Tourism*, 11 (6), 476 – 498.
- Yalınkılıç, M., K., & Yenilmez Arpa, N. (2005). Türkiye’deki Korunan Alanlar ve Ekoturizm. Korunan Doğal Alanlar Sempozyumu, Isparta: Sözlü Bildiriler Kitabı, 3 - 13.

- Yaşar, O., & Şeremet, M. (2008). Türkiye’de Milli Park Eğitimi ve Milli Park Eğitimine İlişkin Bir Araştırma: Gelibolu Yarımadası Tarihi Milli Parkı. *Uluslararası Sosyal Araştırmalar Dergisi*, 1 (5), 910 – 942.
- Yıldırım, B. (2005). Korunan Doğal Alanlarda Halkın Bilinçlendirilmesi ve Foça Örneği. Korunan Doğal Alanlar Sempozyumu, Isparta: Poster Bildiriler Kitabı Sayfa, 41 - 43.
- Yücel, A. S., & Morgil, İ. (1999). Çevre Eğitiminin Geliştirilmesi. *Balıkesir Üniversitesi Fen Bilimleri Enstitüsü Dergisi*, 1 (1), 76 – 89.